

Pavlaína Činčurová
Polní 1783/20
73701 Český Těšín

naše značka
5001421236

vyřizuje
Miloš Vávra

datum
03.01.2017

Věc:

Výstavba DOK v úseku Hradec Králové, hl.n. - Jaroměř

K.ú. - p.č.: Holohlavy, Jezbiny, Plácky, Josefov u Jaroměře, Rodov, Smiřice, Černožice nad Labem, Pražské Předměstí, Kukleny, Horní Dolce, Jaroměř, Lochenice, Plotiště nad Labem, Předměřice nad Labem

Stavebník: Správa železniční dopravní cesty, státní organizace, Dlážděná 1003/7, 11000 Praha

Účel stanoviska: Povolení stavby - územní režim

GasNet, s.r.o., jako provozovatel distribuční soustavy (PDS) a technické infrastruktury, zastoupený GridServices, s.r.o., vydává toto stanovisko:

Stanovisko odboru EPZ – VTL (Bohuslav Hubička, tel: 532 227 264):

K Vašemu požadavku sdělujeme, že v trase nového optického kabelu (dle předložené situace) procházejí vysokotlaké (dále jen VTL) plynovody v majetku GasNet, s.r.o.
Je proto nutné činnost v této lokalitě řešit dle zákona 458/2000 Sb., TPG 702 04 a ČSN EN 1594.

Při realizaci nových kabelů požadujeme dodržet následující podmínky:

- ochranné pásmo VTL plynovodů je 4 m na obě strany od plynovodu;

OPTICKÝ, METALICKÝ KABEL (trubky HDPE):

- nejmenší vzdálenost mezi povrchem plynovodu a optickým kabelem (trubkou HDPE) při křížení je 0,3 m;
- kabel (trubka HDPE) se ukládá do tvárnice chráničky nebo do korýtky v délce 2 m od plynovodu na obě strany;
- nejmenší vzdálenost mezi povrchem potrubí plynovodu a optickým kabelem (trubkou HDPE) při souběhu jsou 2 m;

KABEL NN, VN :

- nejmenší vzdálenost mezi povrchem plynovodu a kabelem při křížení je 0,3 m;
- kabel se ukládá do tvárnice chráničky nebo do korýtky v délce 2 m od plynovodu na obě strany;
- nejmenší vzdálenost mezi povrchem potrubí plynovodu a kabelem při souběhu jsou 4 m;

DALŠÍ PODMÍNKY:

- před zahájením prací Vám naše zařízení vytyčíme – žádost o vytyčení se nachází na internetových stránkách www.gridservices.cz/ds-online-vytyceni-pz/;

- výkopové a zemní práce v ochranném pásmu VTL plynovodu (4 m na obě strany od plynovodu) provádět pokud možno ručně s ohledem na existenci našeho zařízení;

- nepoškodit nadzemní části VTL plynovodu (orientační sloupky, uzávěry atd.);

- nesnižovat ani nezvyšovat stávající krytí VTL plynovodu;

- v ochranném pásmu VTL plynovodu neskladovat žádný stavební ani jiný materiál;

- případné dočasné zařízení staveniště (maringotky, mobilní buňky atd.) umístit min. 20 m od VTL plynovodu;

- po dobu výstavby požadujeme zabezpečit VTL plynovod proti mechanickému poškození vhodným způsobem (přejezdy zabezpečit silničními panely, ochranné pásmo VTL plynovodu ohraničit výstražnou páskou);

- před záhozem v místě křížení s VTL plynovodem přizvat zaměstnance GridServices, s.r.o. – Regionální oblast Čechy 4 ke kontrole dodržení výše uvedených podmínek (www.gridservices.cz).

Budou-li splněny výše uvedené podmínky s akcí „Výstavba DOK v úseku Hradec Králové, hl. n. – Jaroměř“ souhlasíme.

GridServices, s.r.o.

Plynářská 499/1

Zábrdovice

602 00 Brno

T +420532221111

F +420545578571

E info@gridservices.cz

I www.gridservices.cz

IČ: 27935311

DIČ: CZ27935311

Zapsán do obchodního rejstříku:

Krajský soud v Brně

oddíl C, vložka 57165

26.07.2007

Bankovní spojení:
Československá obchodní banka,
a.s.

Číslo účtu: 17837923

Kód banky: 0300

K PŘEDLOŽENÉ SITUACI SDĚLUJEME Z POHLEDU DOTYKU NA PLYNÁRENSKÁ ZAŘÍZENÍ A PLYNOVODNÍ PŘÍPOJKY:

V zájmovém prostoru stavby dojde k dotyku s těmito plynárenskými zařízeními:

STL plynovod OC 300,200 a STL plynovodní přípojka
STL plynovod PE 110,63,50 a STL plynovodní přípojka

Na základě předložené situace byl předán informační zákres.

Pro realizaci stavby stanovujeme tyto podmínky:

- Stavební objekty (včetně betonových patek, rozvodných pilířů, sloupů NN, atd.) musí být umístěny min. 1 m od plynárenských vedení - měřeno kolmo na půdorysný obrys potrubí.

V případě křížení zemnicí sítě s plynovodní sítí požadujeme provést následující opatření:

- zemnicí síť bude uložena v tvárnicové chráničce nebo korýtku vysypaném pískem v délce 1 m od potrubí na obě strany
- křížení bude kolmé
- odstupová vzdálenost obrysu chráničky od obrysu plynárenského zařízení a plynovodních přípojek bude min. 0,3 m
- uvedená opatření slouží k zamezení vlivu provozu zemnicí sítě na plynárenské zařízení a přípojek

Při realizaci stavby je nutno dodržovat veškerá pravidla stanovená pro práce v ochranném pásmu (OP) plynárenského zařízení a plynovodních přípojek, které činí 1 m na každou stranu měřeno kolmo od osy plynovodu a přípojek. V tomto pásmu nesmí být umísťovány žádné nadzemní stavby, prováděna skládka materiálu a výšková úprava terénu. Veškeré stavební práce budou prováděny v OP výhradně ručním způsobem a musí být vykonávány tak, aby v žádném případě nenarušily bezpečný provoz uvedených plynárenských zařízení a plynovodních přípojek. S navrženým umístěním souhlasíme. V případě křížení nebo souběhu budou dodrženy minimální odstupové vzdálenosti od plynovodu dle ČSN 73 6005.

Před začátkem stavby musí být v místech dotyku stavby poloha plynárenského potrubí vytyčena a v případě potřeby ověřena ručně kopanými sondami.

V rozsahu této stavby souhlasíme s povolením stavby dle zákona 183/2006 Sb. ve znění pozdějších předpisů. Tento souhlas platí jen pro územní řízení, řízení o územním souhlasu, veřejnoprávní smlouvy pro umístění stavby, zjednodušené územní řízení.

Pokud bude třeba pro provedení stavby ohlášení, stavební povolení, veřejnoprávní smlouva o provedení stavby nebo oznámení stavebního záměru s certifikátem autorizovaného inspektora, stavebník požádá GasNet, s.r.o. před jedním z výše uvedených povolovacích režimů o stanovisko k projektové dokumentaci, nebo k obdobné dokumentaci podle stavebního zákona.

V zájmovém území se mohou nacházet plynárenská zařízení jiných vlastníků či správců, případně i dlouhodobě nefunkční/neprovozovaná plynárenská zařízení bez dostupných informací o jejich poloze a vlastnictví.

Plynárenské zařízení a plynovodní přípojkы jsou dle ust. § 2925 zákona č. 89/2012 Sb., občanského zákoníku, provozovány jako zařízení zvláště nebezpečné a z tohoto důvodu jsou chráněny ochranným pásmem dle zákona č.458/2000 Sb. ve znění pozdějších předpisů.

Nedodržení podmínek uvedených v tomto stanovisku zakládá odpovědnost stavebníka za vzniklé škody.

Rozsah ochranného pásma je stanoven v zákoně 458/2000 Sb. ve znění pozdějších předpisů.

Při realizaci uvedené stavby budou dodrženy podmínky pro provádění stavební činnosti:

1) Za stavební činnosti se pro účely tohoto stanoviska považují všechny činnosti prováděné v ochranném pásmu plynárenského zařízení a plynovodních přípojek (tzn. i bezvýkopové technologie a terénní úpravy) a činnosti mimo ochranné pásmo, pokud by takové činnosti mohly ohrozit bezpečnost a spolehlivost plynárenského zařízení a plynovodních přípojek (např. trhací práce, sesuvy půdy, vibrace, apod.).

2) Stavební činnosti je možné realizovat pouze při dodržení podmínek stanovených v tomto stanovisku. Nebudou-li tyto podmínky dodrženy, budou stavební činnosti, považovány dle § 68 zákona č.458/2000 Sb. ve znění pozdějších předpisů za činnost bez našeho předchozího souhlasu. Při každé změně projektu nebo stavby (zejména trasy

navrhovaných inženýrských sítí) je nutné požádat o nové stanovisko k této změně.

3) Před zahájením stavební činnosti bude provedeno vytyčení trasy a přesné určení uložení plynárenského zařízení a plynovodních přípojek. Vytyčení trasy provede příslušná provozní oblast (formulář a kontakt naleznete na www.gridservices.cz nebo NONSTOP zákaznická linka 800 11 33 55). Při žádosti uvede žadatel naši značku (číslo jednací) uvedenou v úvodu tohoto stanoviska. O provedeném vytyčení trasy bude sepsán protokol. Přesné určení uložení plynárenského zařízení a plynovodních přípojek je povinen provést stavebník na svůj náklad. Bez vytyčení trasy a přesného určení uložení plynárenského zařízení a plynovodních přípojek stavebníkem nesmí být vlastní stavební činnosti zahájeny. Vytyčení plynárenského zařízení a plynovodních přípojek považujeme za zahájení stavební činnosti.

4) Bude dodržena mj. ČSN 73 6005, TPG 702 04, zákon č.458/2000 Sb. ve znění pozdějších předpisů, případně další předpisy související s uvedenou stavbou.

5) Pracovníci provádějící stavební činnosti budou prokazatelně seznámeni s polohou plynárenského zařízení a plynovodních přípojek, rozsahem ochranného pásma a těmito podmínkami.

6) Při provádění stavební činnosti, vč. přesného určení uložení plynárenského zařízení je stavebník povinen učinit taková opatření, aby nedošlo k poškození plynárenského zařízení a plynovodních přípojek nebo ovlivnění jejich bezpečnosti a spolehlivosti provozu. Nebude použito nevhodného nářadí, zemina bude těžena pouze ručně bez použití pneumatických, elektrických, bateriových a motorových nářadí.

7) Odkryté plynárenské zařízení a plynovodní přípojky budou v průběhu nebo při přerušení stavební činnosti řádně zabezpečeny proti jejich poškození.

8) V případě použití bezvýkopových technologií (např. protlaku) bude před zahájením stavební činnosti provedeno úplné obnažení plynárenského zařízení a plynovodních přípojek v místě křížení na náklady stavebníka. V případě, že nebude tato podmínka dodržena, nesmí být použita bezvýkopová technologie.

9) Stavebník je povinen neprodleně oznámit každé i sebemenší poškození plynárenského zařízení nebo plynovodních přípojek (vč. izolace, signalizačního vodiče, výstražné fólie atd.) na telefon 1239.

10) Před provedením zásypu výkopu bude provedena kontrola dodržení podmínek stanovených pro stavební činnosti, kontrola plynárenského zařízení a plynovodních přípojek. Kontrolu provede příslušná provozní oblast (formulář a kontakt naleznete na www.gridservices.cz nebo NONSTOP zákaznická linka 800 11 33 55). Při žádosti uvede žadatel naši značku (číslo jednací) uvedenou v úvodu tohoto stanoviska. Povinnost kontroly se vztahuje i na plynárenské zařízení, které nebylo odhaleno. O provedené kontrole bude sepsán protokol. Bez provedené kontroly nesmí být plynárenské zařízení a plynovodní přípojky zasypány. V případě, že nebudou dodrženy výše uvedené podmínky, je stavebník povinen na základě výzvy provozovatele plynárenského zařízení a plynovodních přípojek, nebo jeho zástupce doložit průkaznou dokumentaci o nepoškození plynárenského zařízení a plynovodních přípojek během výstavby nebo provést na své náklady kontrolní sondy v místě styku stavby s plynárenským zařízením a plynovodními přípojkami.

11) Plynárenské zařízení a plynovodní přípojky budou před zásypem výkopu řádně podsypány a obsypány těženým pískem, bude provedeno zhutnění a bude osazena výstražná fólie žluté barvy, vše v souladu s ČSN EN 12007-1-4, TPG 702 01, TPG 702 04.

12) Neprodleně po skončení stavební činnosti budou řádně osazeny všechny poklapy a nadzemní prvky plynárenského zařízení a plynovodních přípojek.

13) Poklapy uzávěrů a ostatních armatur na plynárenském zařízení a plynovodních přípojkách, vč. hlavních uzávěrů plynu (HUP) na odběrném plynovém zařízení udržovat stále přístupné a funkční po celou dobu trvání stavební činnosti.

14) Případné zřizování stavenišť, skladování materiálů, stavebních strojů apod. bude realizováno mimo ochranné pásmo plynárenského zařízení a plynovodních přípojek (není-li ve stanovisku uvedeno jinak).

15) Bude zachována hloubka uložení plynárenského zařízení a plynovodních přípojek (není-li ve stanovisku uvedeno jinak).

16) Při použití nákladních vozidel, stavebních strojů a mechanismů zabezpečit případný přejezd přes plynárenské zařízení a plynovodní přípojky uložení panelů v místě přejezdu plynárenského zařízení.

Platí pouze pro území vyznačené v příloze tohoto stanoviska a to 24 měsíců ode dne jeho vydání.

V případě dotčení pozemku v majetku některé ze společností innogy v ČR kontaktujte prosím GasNet, s.r.o. Kontakt

naleznete na adrese www.gasnet.cz/cs/kontaktni-system/, činnost "Smluvní vztahy - pozemky a budovy plynárenských zařízení", případně na NONSTOP zákaznické lince 800 11 33 55.

Za správnost a úplnost dokumentace předložené s žádostí včetně jejího souladu s platnými předpisy plně zodpovídá její zpracovatel. Stanovisko nenahrazuje případná další stanoviska k jiným částem stavby.

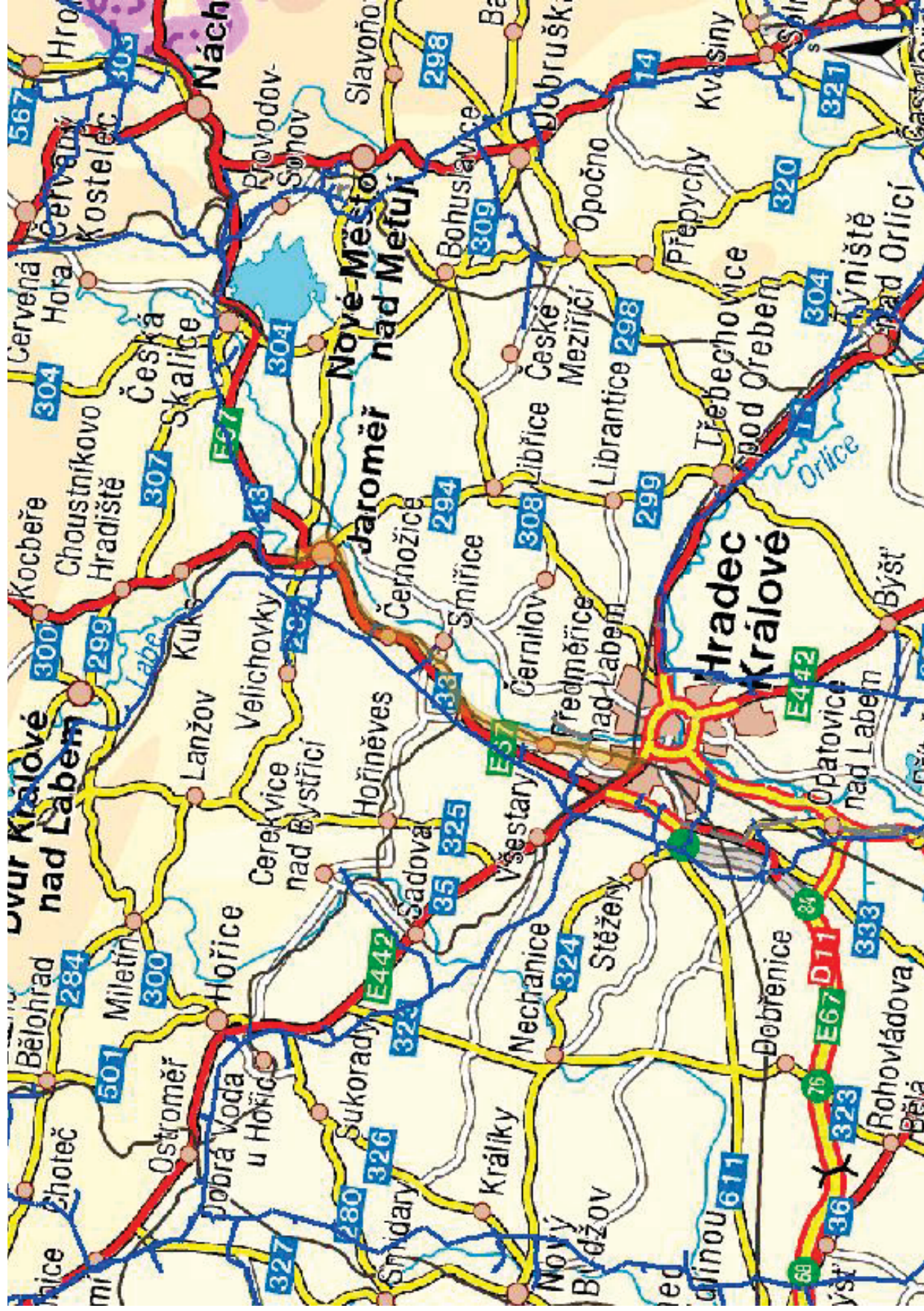
V případě další korespondence nebo jednání (např. změna stavby) uvádějte naši značku - 5001421236 a datum tohoto stanoviska. Kontakty jsou k dispozici na www.gridservices.cz nebo NONSTOP zákaznická linka 800 11 33 55.



GasNet, s.r.o.
zastoupená společností GridServices, s.r.o., IČ 279 35 311
Miloš Vávra
technik externích požadavků
odbor zpracování externích požadavků
+420495563662
milos.vavra@innogy.com

Přílohy: Orientační zakres plynárenského zařízení, Detailní zakres plynárenského zařízení, Detailní zakres plynárenského zařízení, Detailní zakres plynárenského zařízení, Detailní zakres plynárenského zařízení

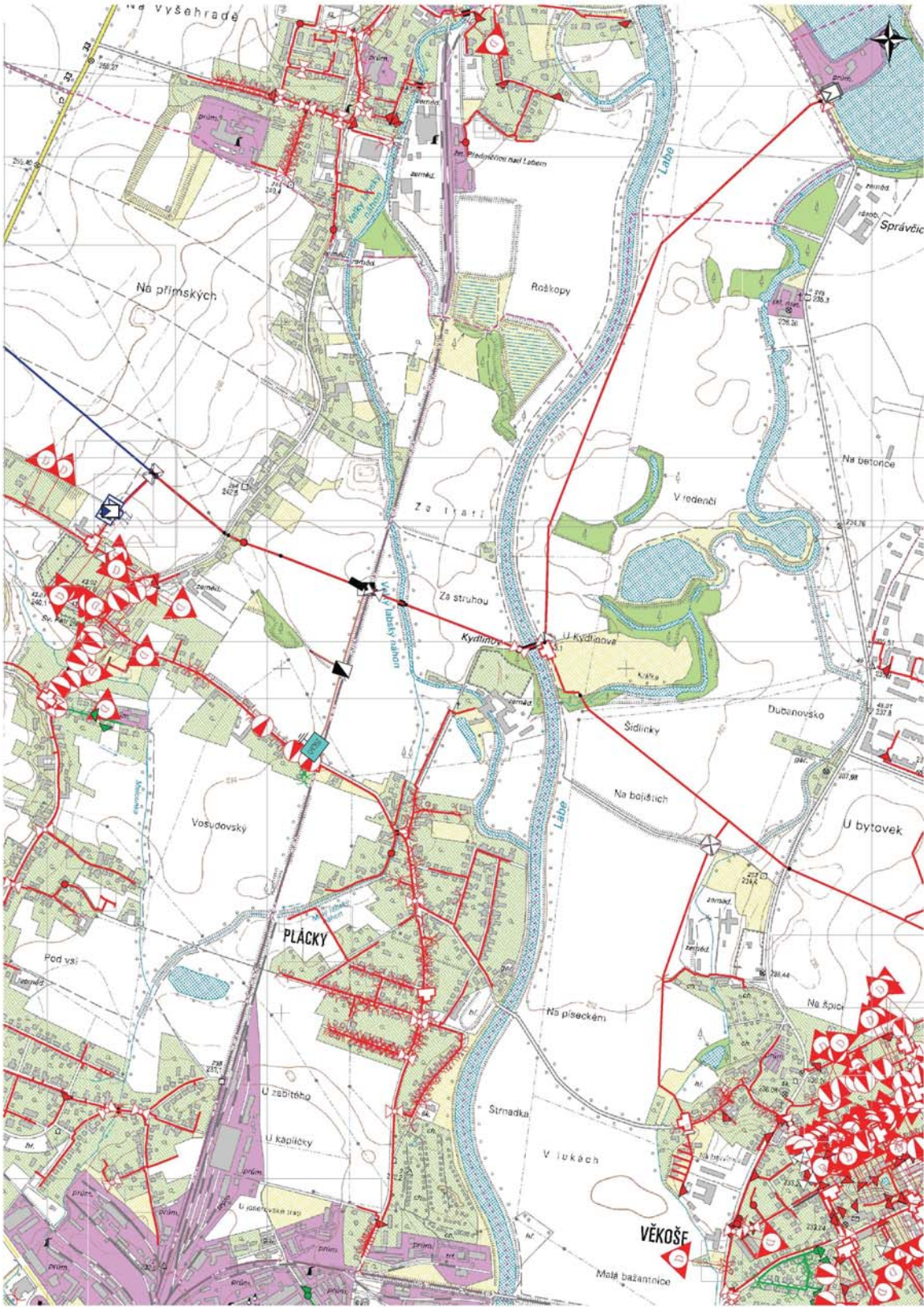
Provozovatel DS: GasNet, s.r.o.; Stavebník: Správa železniční dopravní cesty, státní organizace, Dlážděná 1003/7, 11000 Praha. K.ú.: Holohlavy, Jezbiny, Plácky, Josefov u Jaroměře, Rodov, Smiřice, Černožice nad Labem, Pražské Předměstí, Kukleny, Horní Dolce, Jaroměř, Lochenice, Plotiště nad Labem, Předměřice nad Labem.



Legenda:	linie plynovodu	
		NTL
		STL
		VTL
		WTL
		nefunkční
		výstavba
		regulační stanice
		ochranné zařízení
		kabel
	elektrodpřipojka	
	kabel protikoroziční ochrany	
	anodové uzemnění	
	stanice katodové ochrany	

Příloha: Detailní zákres plynárenského zařízení. Tato příloha je nedílnou součástí stanoviska č. 5001421236 ze dne 03.01.2017.

Provozovatel DS: GasNet, s.r.o.; Stavebník: Správa železniční dopravní cesty, státní organizace, Dlážďená 1003/7, 11000 Praha. K.ú.: Holohlavy, Jezbiny, Plácky, Josefov u Jaroměře, Rodov, Smiřice, Černožice nad Labem, Pražské Předměstí, Kukleny, Horní Dolce, Jaroměř, Lochenice, Plotiště nad Labem, Předměřice nad Labem.

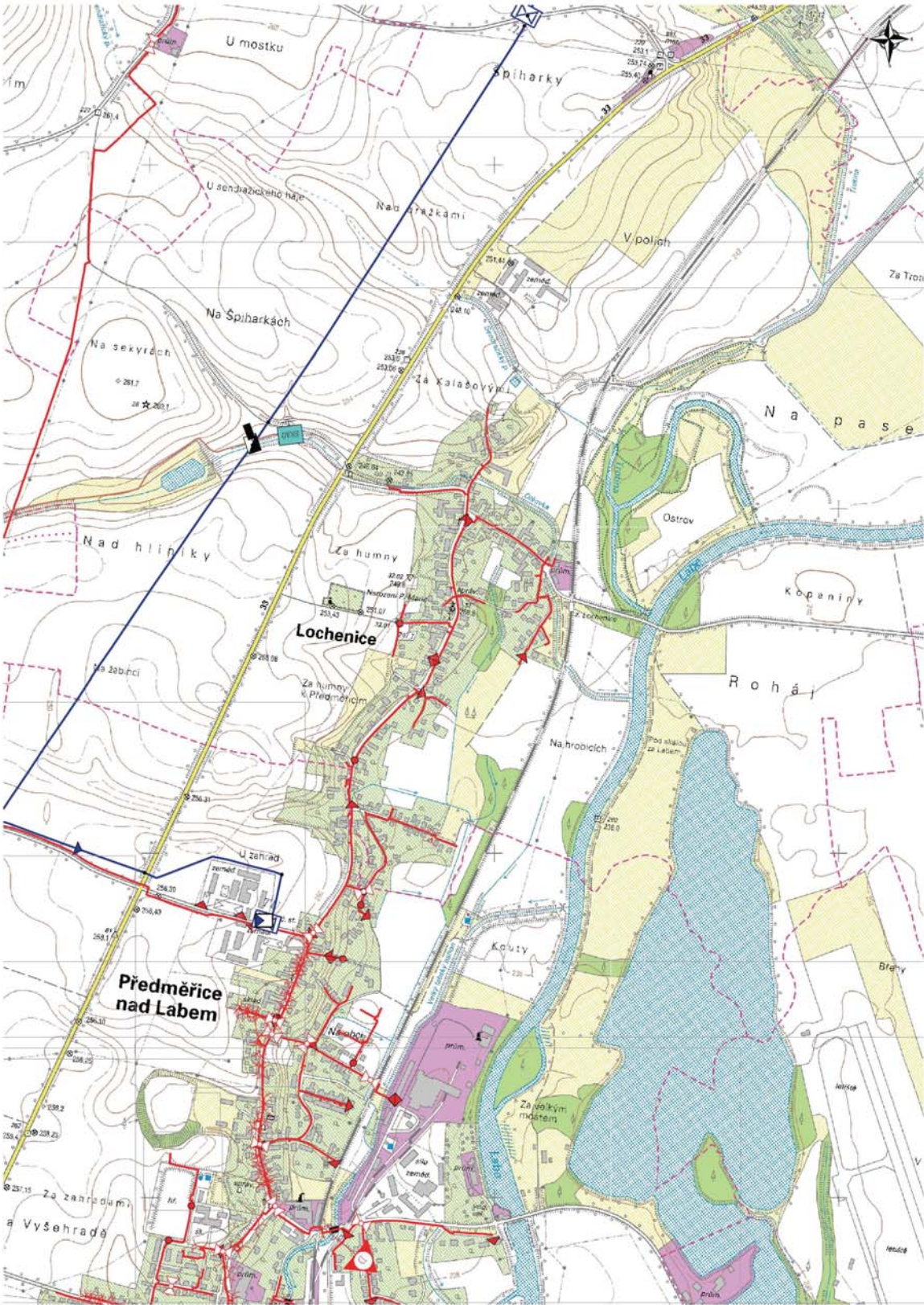


Legenda:

	linie		ochranné zařízení		kabel protikoroziční ochrany
	NTL/STL/VTL		ochranné zařízení		kabel
	VVTL		ochranné zařízení		anodové uzemnění
	plynovodu		ochranné zařízení		stanice katodové ochrany
	nefunkční		kabel		stanice katodové ochrany
	výstavba		elektropřipojka		stanice katodové ochrany
	regulační stanice		elektropřipojka		stanice katodové ochrany

Příloha: Detailní záznam plynárenského zařízení. Tato příloha je nedílnou součástí stanoviska č. 5001421236 ze dne 03.01.2017.

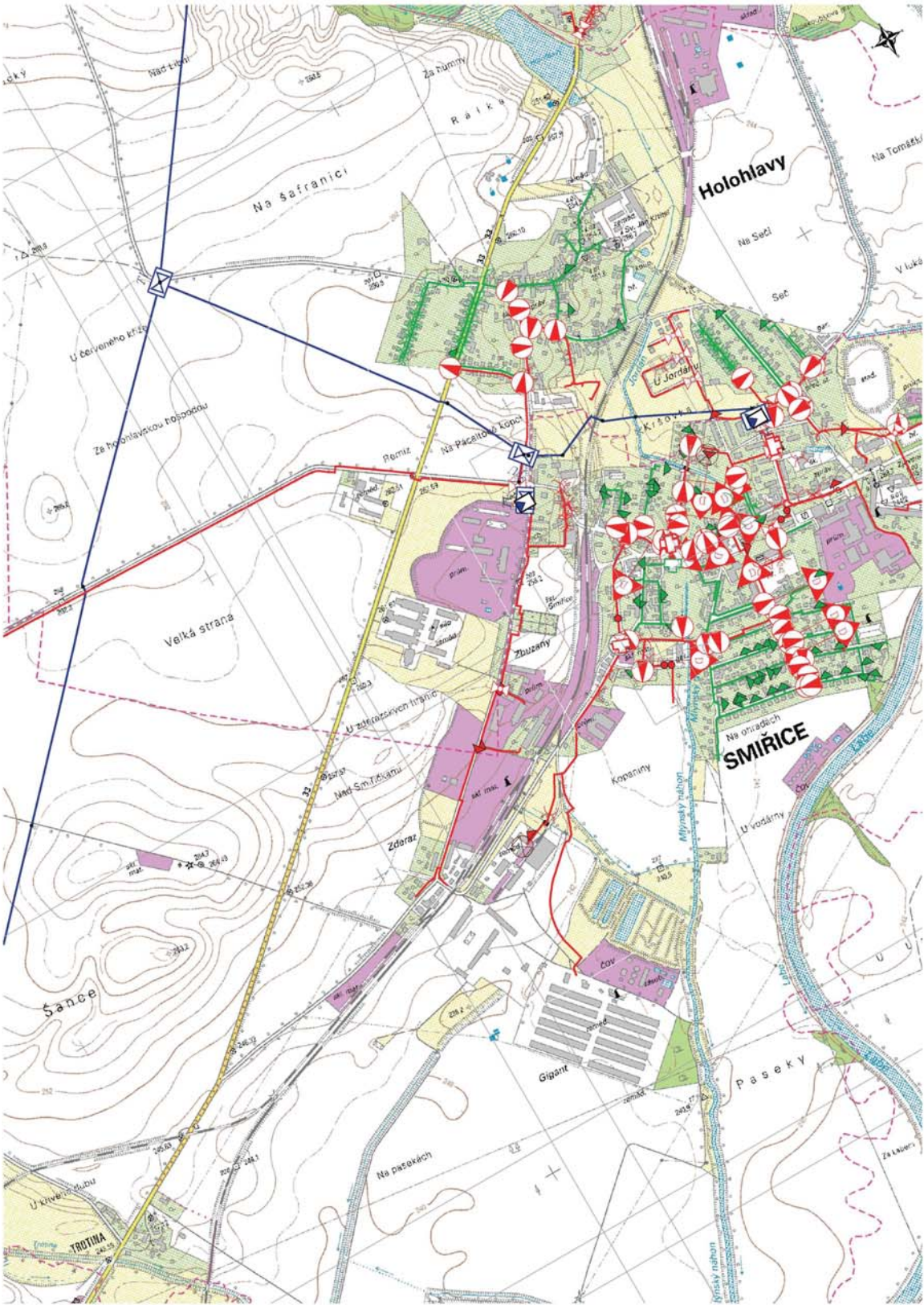
Provozovatel DS: GasNet, s.r.o.; Stavebník: Správa železniční dopravní cesty, státní organizace, Dlážďená 1003/7, 11000 Praha. K.Ú.: Holohavy, Jezbiny, Plácky, Josefov u Jaroměře, Rodov, Smiřice, Černožice nad Labem, Pražské Předměstí, Kukleny, Horní Dolce, Jaroměř, Ločenice, Plotiště nad Labem, Předměřice nad Labem.



Legenda:

	linie		ochranné zařízení		kabel protikoroziční ochrany
	NTL/STL/VTL		kabel		anodové uzemnění
	VVTL		elektropřipojka		stanice katodové ochrany
	plynovodu				
	nefunkční				
	výstavba				
	regulační stanice				

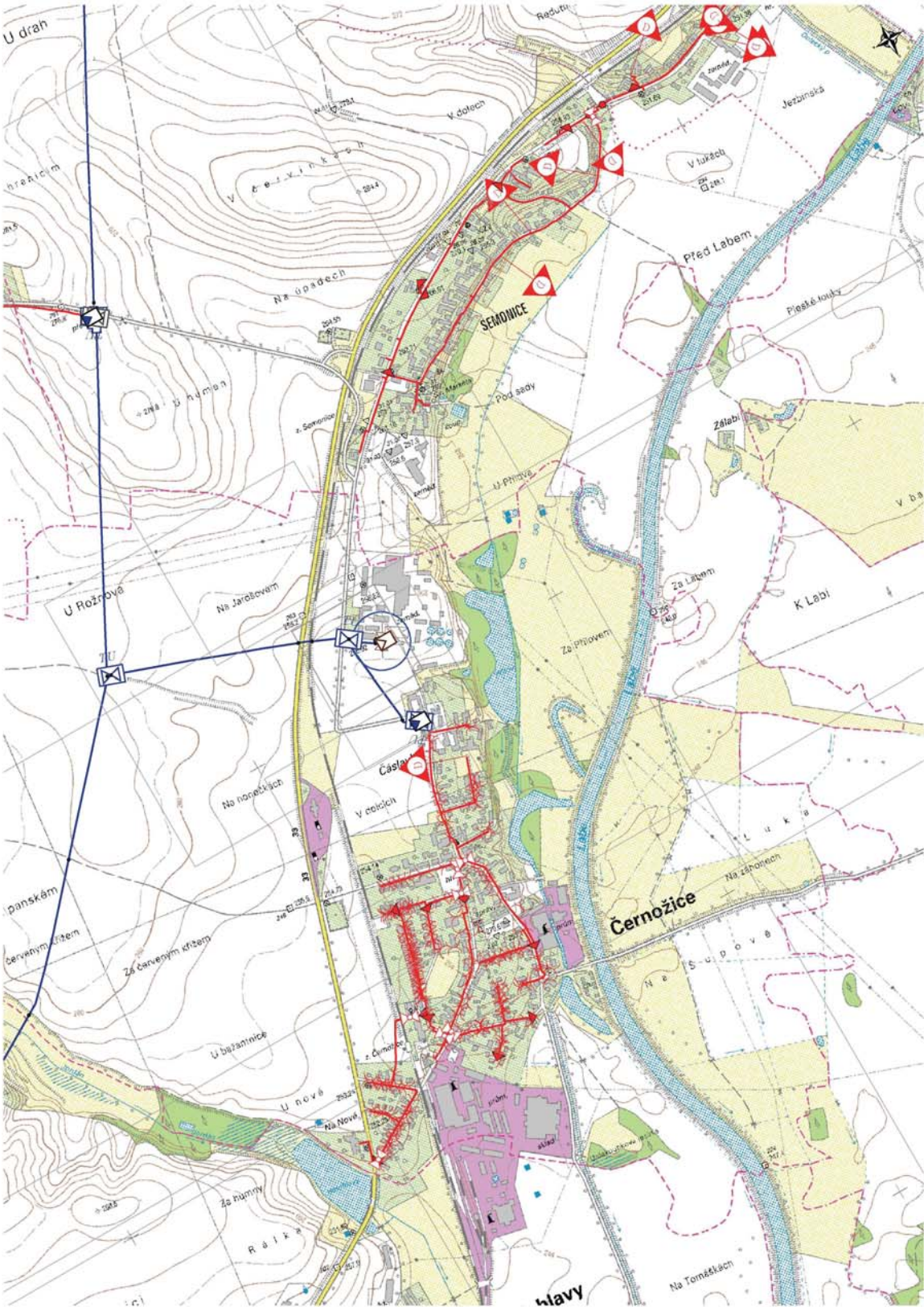
Provozovatel DS: GasNet, s.r.o.; Stavebník: Správa železniční dopravní cesty, státní organizace, Dlážděná 1003/7, 11000 Praha. K.ú.: Holohlavý, Jezbiny, Plácky, Josefov u Jaroměře, Rodov, Smiřice, Černožice nad Labem, Pražské Předměstí, Kukleny, Horní Dolce, Jaroměř, Lochenice, Plotiště nad Labem, Předměřice nad Labem.



Legenda:

	linie		ochranné zařízení		kabel protikoroziční ochrany
	NTL/STL/VTL		kabel		anodové uzemnění
	VVTL		elektropřípojka		stanice katodové ochrany
	plynovodu				
	nefunkční				
	výstavba				
	regulační stanice				

Provozovatel DS: GasNet, s.r.o.; Stavebník: Správa železniční dopravní cesty, státní organizace, Dlážděná 1003/7, 11000 Praha. K.ú.: Holohlavy, Jezbiny, Plácky, Josefov u Jaroměře, Rodov, Smiřice, Černožice nad Labem, Pražské Předměstí, Kukleny, Horní Dolce, Jaroměř, Lochenice, Plotiště nad Labem, Předměřice nad Labem.

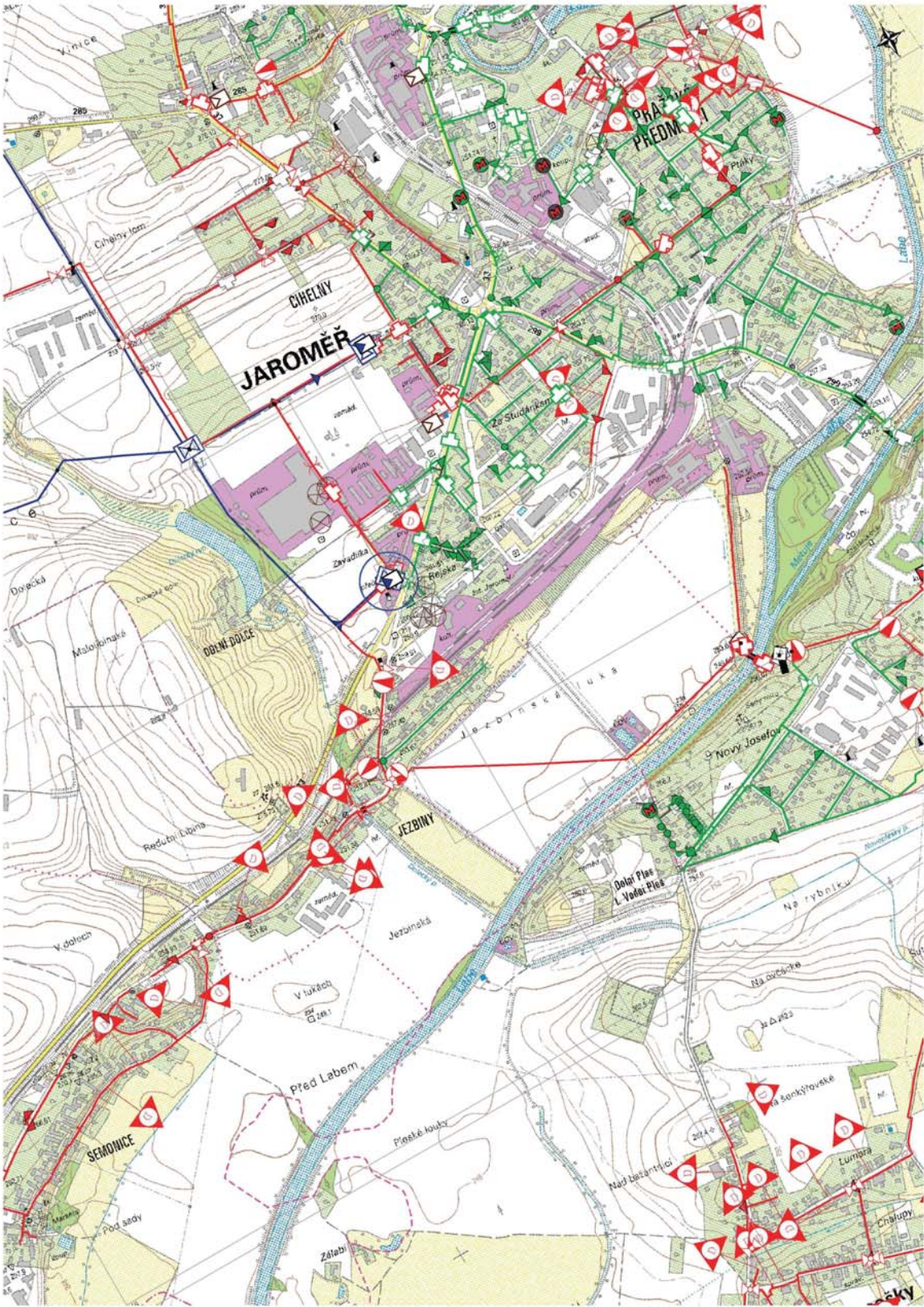


Legenda:














	linie		ochranné zařízení		kabel protikoroziční ochrany
	NTL/STL/VTL		kabel		anodové uzemnění
	VVTL		elektropřipojka		stanice katodové ochrany
	plynovodu				
	nefunkční				
	výstavba				
	regulační stanice				

Příloha: Detailní záznam plynárenského zařízení. Tato příloha je nedílnou součástí stanoviska č. 5001421236 ze dne 03.01.2017.

Provozovatel DS: GasNet, s.r.o.; Stavebník: Správa železniční dopravní cesty, státní organizace, Dlážděná 1003/7, 11000 Praha. K.ú.: Holohlavy, Jezbiny, Plácky, Josefov u Jaroměře, Rodov, Smiřice, Černožice nad Labem, Pražské Předměstí, Kukleny, Horní Dolce, Jaroměř, Lochenice, Plotiště nad Labem, Předměřice nad Labem.



Legenda:

	linie		NTL/ STL/ VTL/		VVTL		plynovodu		ochranné zařízení		kabel protikoroziční ochrany
	nefunkční								kabel		anodové uzemnění
	výstavba								elektropřípojka		stanice katodové ochrany
	regulační stanice										

Provozovatel DS: GasNet, s.r.o.; Stavebník: Správa železniční dopravní cesty, státní organizace, Dlážděná 1003/7, 11000 Praha.K.ú: Holohlav, Jezbiny, Plácky, Josefův u Jaroměře, Rodov, Smiřice, Čermožice nad Labem, Pražské Předměstí, Kukuleň, Horní Dolce, Jaroměř, Lochenice, Plotiště nad Labem, Předměstí nad Labem.

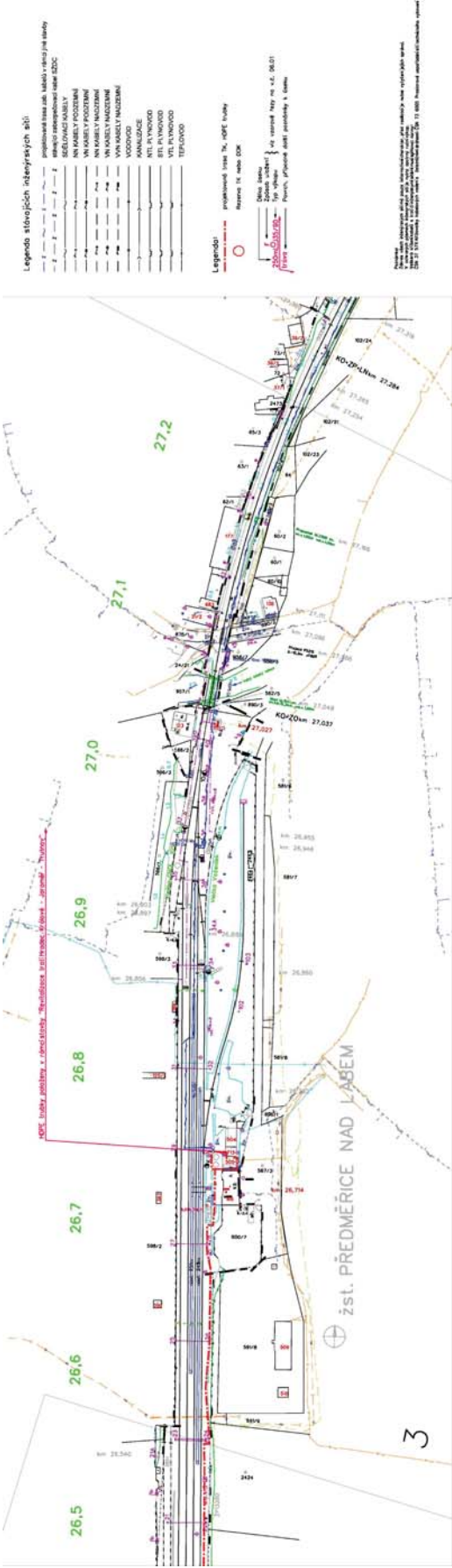


Provozovatel D5: GasNet, s.r.o.; Stavebník: Správa železniční dopravní cesty, státní organizace, Dlážděná 1003/7, 11000 Praha. K.ú.: Holohlav, Jezbiny, Plácky, Josefův Jaroměř, Černožice nad Labem, Jaroměř, Plotiště nad Labem, Předměstí nad Labem.

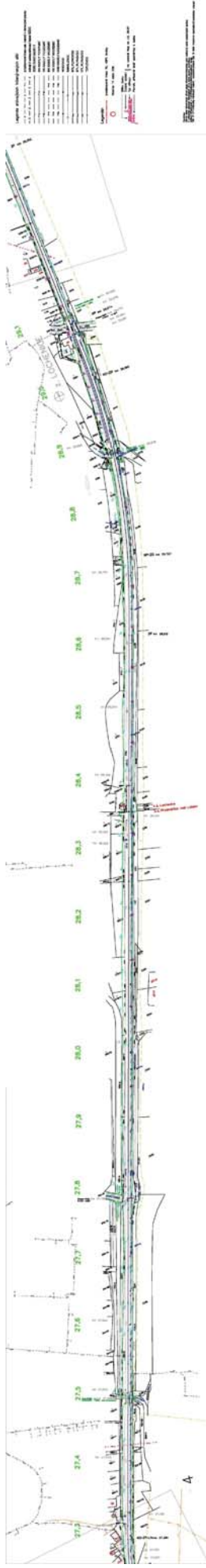


Příloha: Ověřená příloha žadatele. Tato příloha je nedílnou součástí stanoviska č. 5001421236 ze dne 03.01.2017.

Provozovatel DS: GasNet, s.r.o.; Stavebník: Správa železniční dopravní cesty, státní organizace, Dílčedělná 1003/7, 11000 Praha. K.ú.: Holohlavy, Jezbiny, Pláčky, Josefův u Jaroměře, Rodov, Smiřice, Černožice nad Labem, Pražské Předměstí, Kukleny, Horní Dolce, Jaroměř, Lochenice, Plotičtěst nad Labem, Předměřice nad Labem.

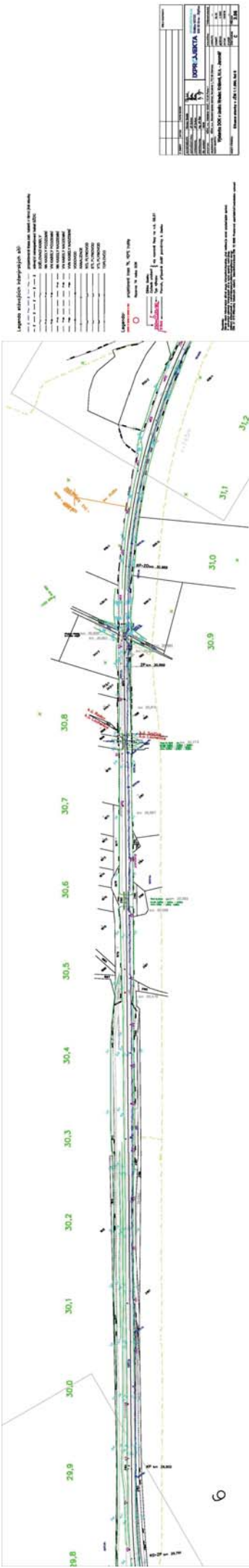


Provozovatel DS: GasNet, s.r.o.; Stavebník: Správa železniční dopravní cesty, státní organizace, Dlážděná 1003/7, 11000 Praha.K.ú.: Holohlavý, Jezbíny, Plácky, Smiřice, Čermožice nad Labem, Jaroměř, Jaroměř, Horní Dolce, Ptačkov nad Labem, Předměstí nad Labem.



Příloha: Ověření příloha žadatele. Tato příloha je nedílnou součástí stanoviska č. 5001421236 ze dne 03.01.2017.

Provozovatel DS: GasNet, s.r.o.; Stavebník: Správa železniční dopravní cesty, státní organizace, Diázděná 1003/7, 11000 Praha. K.ú.: Holohlavy, Jezbiny, Pládky, Josefův u Jaroměře, Rodov, Smiřice, Černožice nad Labem, Pražské Předměstí, Kukleny, Horní Dolce, Jaroměř, Lochenice, Plotiště nad Labem, Předměřice nad Labem.



Příloha: Ověřená příloha žadatele. Tato příloha je nedílnou součástí stanoviska č. 5001421236 ze dne 03.01.2017.

Provozovatel DS: GasNet, s.r.o.; Stavebník: Správa železniční dopravní cesty, státní organizace, Diážděná 1003/7, 11000 Praha. K.ú.: Holohlavy, Jezbiny, Plácky, Josefov u Jaroměře, Rodov, Smiřice, Černožice nad Labem, Pražské Předměstí, Kukleny, Horní Dolce, Jaroměř, Lochenice, Plotičtět nad Labem, Předměstí nad Labem.



Příloha: Ověřená příloha žadatele. Tato příloha je nedílnou součástí stanoviska č. 5001421236 ze dne 03.01.2017.

Provozovatel DS: GasNet, s.r.o.; Stavebník: Správa železniční dopravní cesty, státní organizace, Diázděná 1003/7, 11000 Praha. K.ú.: Holohlavy, Jezbiny, Plácky, Josefův u Jaroměře, Rodov, Smiřice, Černožice nad Labem, Pražské Předměstí, Kukleny, Horní Dolce, Jaroměř, Lochenice, Plotiště nad Labem, Předměstí nad Labem.



Příloha: Ověřená příloha žadatele. Tato příloha je nedílnou součástí stanoviska č. 5001421236 ze dne 03.01.2017.

Provozovatel DS: GasNet, s.r.o.; Stavebník: Správa železniční dopravní cesty, státní organizace, Diážděná 1003/7, 11000 Praha. K.ú.: Holohlavy, Jezbiny, Plácky, Josefův u Jaroměře, Rodov, Smiřice, Černožice nad Labem, Pražské Předměstí, Kukleny, Horní Dolce, Jaroměř, Lochenice, Plotišť nad Labem, Předměstí nad Labem.



Provozovatel DS: GasNet, s.r.o.; Stavebník: Správa železniční dopravní cesty, státní organizace, Dlážděná 1003/7, 11000 Praha. K.ú.: Holohlavý, Jezbiny, Plácky, Josefův u Jaroměře, Rodov, Smiřice, Čermožice nad Labem, Jaroměř, Jaroměř, Plotiště nad Labem, Předměřice nad Labem.



Příloha: Ověřená příloha žadatele. Tato příloha je nedílnou součástí stanoviska č. 5001421236 ze dne 03.01.2017.

Provozovatel DS: GasNet, s.r.o.; Stavebník: Správa železniční dopravní cesty, státní organizace, Diážděná 1003/7, 11000 Praha. K.ú.: Holohlavy, Jezbiny, Plácky, Josefův u Jaroměře, Rodov, Smiřice, Černožice nad Labem, Pražské Předměstí, Kukleny, Horní Dolce, Jaroměř, Lochenice, Plotiště nad Labem, Předměstí nad Labem.

